

PROVINCIA DI RAVENNA



SALA CONFERENZE "Nullo Baldini"

**Via Guaccimanni n° 10
48121 Ravenna (RA)**

**Protocollo di regolamentazione delle misure per il contrasto e
il contenimento della diffusione del virus Covid-19 per la sala
conferenze "Nullo Baldini"**

1. PREMESSA

La Provincia di Ravenna, tramite il Dirigente del Servizio preposto, concede in uso la Sala "Nullo Baldini" per le finalità e ai soggetti previsti da:

- Regolamento per il rilascio di concessione temporanea della "Sala N. Baldini" , n. 72;
- Tariffario;

ai quali si rimanda per ogni ulteriore informazione.

2. DISPOSIZIONI PER L'USO DELLA LA SALA CONVEGNI

- Nella sala convegni sarà garantita l'occupazione dei posti a sedere in modo da favorire il distanziamento minimo di almeno 1 metro (come da planimetria allegata); tale distanza potrà essere ridotta solo ricorrendo a barriere fisiche, adeguate a prevenire il contagio tramite droplet. Il numero massimo dovrà essere conforme alla capienza degli spazi individuati assicurando il distanziamento interpersonale. Sarà fatto divieto alle persone di accedere e sostare in piedi qualora i posti siano esauriti.
- Tutti gli uditori e il personale addetto all'assistenza (es. personale dedicato all'accettazione, personale tecnico, tutor d'aula), considerata la condivisione prolungata del medesimo ambiente, indosseranno la mascherina (vedi scheda n. 4) a protezione delle vie respiratorie per tutta la durata delle attività e procederanno ad una frequente igiene delle mani con soluzioni igienizzanti. Il tavolo dei relatori e il podio per le presentazioni saranno riorganizzati in modo da consentire una distanza di sicurezza che consenta a relatori/moderatori di intervenire senza l'uso della mascherina.
- L'ingresso dovrà avvenire da pubblica via (Via Guaccimanni n. 10) mentre l'uscita dovrà avvenire attraverso il giardino con uscita su Vicolo Santi. Lo spazio dovrà essere riorganizzato in modo tale da garantire un accesso ordinato e un distanziamento di almeno 1 metro tra gli utenti.
- Nei locali è predisposta una adeguata informazione sulle misure di prevenzione, comprensibile anche per i partecipanti di altra nazionalità, mediante l'ausilio di apposita segnaletica e cartellonistica (schede nn. 1, 2, 3, 4, 5 e 6). Inoltre si potrà ricorrere anche a sistemi audio, video ed a personale addetto, incaricato di monitorare e promuovere il rispetto delle misure di prevenzione facendo anche riferimento al senso di responsabilità del partecipante stesso.
- L'accesso alla sala dovrà essere consentito solo agli utenti correttamente registrati. Al fine di evitare assembramenti dovrà essere privilegiato l'utilizzo di tecnologie digitali al fine di automatizzare i processi organizzativi e partecipativi (sistema di prenotazione, compilazione di modulistica, stampa di sistemi di riconoscimento, sistema di registrazione degli ingressi, effettuazione di test valutativi e di gradimento, consegna attestati di partecipazione). In alternativa o contestualmente alle disposizioni sopra riportate, in caso di ingresso senza prenotazione, l'accesso dovrà essere consentito solo previa compilazione sul posto di autocertificazione (scheda n. 9) e rilevazione della temperatura corporea, impedendo l'accesso in caso di temperatura > 37,5 °C.
- Le postazioni dedicate alla segreteria/accoglienza ed il guardaroba saranno dotate di barriere fisiche (es. schermi). Nel guardaroba, gli indumenti e gli oggetti personali dovranno essere riposti in appositi sacchetti porta abiti.
- Dovranno essere resi disponibili prodotti per l'igiene delle mani per gli utenti e per il personale in più punti delle aree (es. ingresso, guardaroba, etc.) promuovendone l'utilizzo frequente.

- verrà favorito il ricambio d'aria negli ambienti interni in ragione dell'affollamento e del tempo di permanenza degli occupanti.
- nei servizi igienici dovrà essere mantenuta sempre accesa la luce nei W.C. per garantire il funzionamento continuo degli estrattori d'aria (è stata predisposta apposita cartellonistica). Sarà necessario inoltre mantenere in posizione aperta (a wasistas) la finestra dell'antibagno.
- all'impianto di trattamento aria sarà esclusa la funzione di ricircolo dell'aria. Dovranno essere rafforzate ulteriormente le misure per il ricambio d'aria naturale. Verrà migliorata la capacità filtrante dell'impianto di climatizzazione mediante ventilconvettori, sostituendo i filtri con periodicità adeguata, garantendo il mantenimento delle portate.
- dovrà essere garantita la regolare pulizia e disinfezione degli ambienti sia al termine di ogni utilizzo della sala e sia al termine di ogni attività di un gruppo di utenti, con particolare attenzione alle superfici più frequentemente toccate, ai servizi igienici e alle parti comuni (scheda n. 8).
- i dispositivi e le attrezzature a disposizione di relatori, moderatori e uditori (es. microfoni, tastiere, mouse, puntatori laser, etc) saranno disinfettati prima dell'utilizzo iniziale verificando che siano disconnessi dal collegamento elettrico. Per l'utilizzo condiviso dei microfoni saranno utilizzate specifiche coperture in spugna (una per ogni oratore) lavabili e/o sanificabili con adeguato prodotto al termine di ogni evento. Le rimanenti attrezzature condivise saranno protette da possibili contaminazioni con una pellicola per uso alimentare o clinico che dovrà essere sostituita per ogni utilizzatore.

3. ONERI E RESPONSABILTA' A CARICO DELLA PROVINCIA (PROPRIETARIO)

Fermo restando quanto stabilito dai documenti in premessa richiamati e con riferimento alle disposizioni di cui al precedente articolo 2, sono a carico della Provincia di Ravenna, tramite il Dirigente del Servizio preposto, i seguenti apprestamenti e servizi:

- dotazione di n. 2 barriere in plexiglass per le postazioni dedicate alla segreteria/accoglienza ed al guardaroba. L'allestimento di eventuali ulteriori postazioni sarà a carico del concessionario.
- Segnaletica informativa (schede nn. 1, 2, 3, 4, 5 e 6);
- Pulizia e sanificazione al termine di ogni evento/utilizzo della sala garantendo la consegna della stessa pronta all'uso (interventi come da scheda n. 8 per pulizia quotidiana ed interventi come da scheda n. 7 in caso di permanenza all'interno della sala di casi confermati di Covid-19);
- Dispenser con igienizzante per mani;
- Sapone, salviette usa e getta e carta igienica nei w.c.;
- Sacchetti per indumenti;
- Coperture in spugna per microfoni, pellicola per uso alimentare o clinico;
- Modello per autocertificazione (scheda n. 9);
- Manutenzione e gestione impianti di climatizzazione.

4. ONERI E RESPONSABILITA' A CARICO DEL CONCESSIONARIO

Rimane a carico del concessionario ogni altro onere o adempimento necessario per il rispetto delle disposizioni per l'uso della sala di cui all'art. 2.

Sarà cura del Concessionario vigilare sul rispetto di tutte le indicazioni riportate nel presente protocollo sollevando la Provincia da qualsiasi responsabilità in merito ad eventuali contagi che potrebbero verificarsi durante l'uso della sala.

In particolare il concessionario dovrà:

- informare preventivamente i partecipanti all'iniziativa sulle disposizioni vigenti per il contrasto alla diffusione del virus Covid-19;
- privilegiare l'utilizzo di tecnologie digitali al fine di automatizzare i processi organizzativi e partecipativi (sistema di prenotazione, compilazione di modulistica, stampa di sistemi di riconoscimento, sistema di registrazione degli ingressi, effettuazione di test valutativi e di gradimento, consegna attestati di partecipazione) al fine di evitare prevedibili assembramenti;
- garantire un accesso ordinato e un distanziamento di almeno 1 metro tra gli utenti;
- assicurare l'eventuale compilazione di autocertificazione sul posto nonché la rilevazione della temperatura corporea, impedendo l'accesso in caso di temperatura > 37,5 °C;
- allestire eventuali punti di accoglienza e o informazione oltre a quelli già allestiti dalla Provincia;
- allestimento di barriere fisiche (es. schermi) per ridurre il distanziamento minimo tra i partecipanti;
- monitorare e promuovere il rispetto delle misure di prevenzione (uso della mascherina, igienizzazione frequente delle mani, ecc..) mediante personale addetto o ricorrendo anche a sistemi audio, facendo anche riferimento al senso di responsabilità degli stessi partecipanti all'evento;
- riporre in appositi sacchetti porta abiti gli indumenti e gli oggetti personali depositati presso il guardaroba;
- verificare che vengano occupati esclusivamente i posti a sedere opportunamente segnalati;
- per gli eventi organizzati con suddivisione dei partecipanti, dovrà garantire la regolare pulizia e disinfezione degli ambienti e/o delle postazioni al termine di ogni attività di un gruppo di utenti, con particolare attenzione alle superfici di contatto più frequente, ai servizi igienici e alle parti comuni;
- favorire il ricambio d'aria negli ambienti interni in ragione dell'affollamento e del tempo di permanenza degli occupanti.
- mantenere sempre accesa la luce nei W.C. per consentire il funzionamento continuo degli estrattori d'aria;
- mantenere in posizione aperta (a wasistas) la finestra dell'antibagno.

Qualora, entro 15 giorni dall'evento venga confermata la positività al covid-19 di uno dei partecipanti, il concessionario dovrà darne tempestiva comunicazione alla Provincia che procederà con gli specifici interventi di pulizia e sanificazione di cui alla scheda 7.

5. NORMATIVA DI RIFERIMENTO

- Decreto-legge 7 ottobre 2020, “Misure urgenti connesse con la proroga della dichiarazione dello stato di emergenza epidemiologica da COVID-19 e per la continuità operativa del sistema di allerta COVID, nonché attuazione della direttiva (UE) 2020/739 del 3 giugno 2020”. (*GU Serie Generale n. 248 del 7-10-2020*);
- Dpcm 7 settembre 2020, “Ulteriori disposizioni attuative del decreto-legge 25 marzo 2020, n. 19, recante misure urgenti per fronteggiare l'emergenza epidemiologica da COVID-19, e del decreto-legge 16 maggio 2020, n. 33, recante ulteriori misure urgenti per fronteggiare l'emergenza epidemiologica da COVID-19.” (*GU Serie Generale n. 222 del 07-09-2020*);
- Protocollo di sicurezza della Regione Emilia Romagna - Linee guida per congressi, convegni ed eventi assimilabili (ultima modifica 02/10/2020).
- Linee guida nazionali per la ripresa delle attività economiche e sociali (29 maggio 2021)

SCHEDA N. 1

#COVID19

LE RACCOMANDAZIONI DA SEGUIRE

Lava spesso le mani con acqua e sapone o, in assenza, frizionale con un gel a base alcolica



Non toccarti occhi, naso e bocca con le mani. Se non puoi evitarlo, lavati comunque le mani prima e dopo il contatto



Quando starnutisci copri bocca e naso con fazzoletti monouso. Se non ne hai, usa la piega del gomito



Pulisci le superfici con disinfettanti a base di cloro o alcol



Copri mento, bocca e naso possibilmente con una mascherina in tutti i luoghi affollati e ad ogni contatto sociale con distanza minore di un metro



Utilizza guanti monouso per scegliere i prodotti sugli scaffali e i banchi degli esercizi commerciali



Evita abbracci e strette di mano



Evita sempre contatti ravvicinati mantenendo la distanza di almeno un metro



Non usare bottiglie e bicchieri toccati da altri

#RESTIAMOADISTANZA



Ministero della Salute


www.salute.gov.it/nuovocoronavirus

SCHEDA N. 2

AVVISO AI LAVORATORI E ALLE PERSONE ESTERNE

Al fine di garantire il contenimento del contagio da Covid-19, si prega di rispettare quanto segue:

- rimanere al proprio domicilio in presenza di febbre (oltre 37.5°) o altri sintomi influenzali e, in tal caso, chiamare il proprio medico di famiglia e l'autorità sanitaria
 - divieto di fare ingresso o di poter permanere in azienda e di comunicare all'azienda qualora sussistano le condizioni di pericolo (sintomi di influenza, temperatura, provenienza da zone a rischio o contatto con persone positive al virus nei 14 giorni precedenti, ecc.) in cui i provvedimenti dell'Autorità impongono di informare il medico di famiglia e l'Autorità sanitaria e di rimanere al proprio domicilio
 - rispettare tutte le disposizioni delle Autorità e del datore di lavoro nel fare accesso in azienda (in particolare, mantenere la distanza di sicurezza di 1m dalle altre persone, osservare le regole di igiene delle mani e tenere comportamenti corretti sul piano dell'igiene)
 - informare tempestivamente e responsabilmente il datore di lavoro della presenza di qualsiasi sintomo influenzale durante l'espletamento della prestazione lavorativa, avendo cura di rimanere ad adeguata distanza dalle persone presenti.
-
- A tutti i fornitori è fatto anche l'obbligo di avvisare prima di entrare in azienda e attendere le istruzioni del personale preposto.
 - Gli autisti dovranno rimanere nella cabina del proprio mezzo sino al completamento delle operazioni di carico/scarico e mantenersi rigorosamente alla distanza di sicurezza di almeno 1m dagli operatori.
 - È fatto assoluto divieto di accedere ai locali dell'azienda senza autorizzazione e senza mascherina.

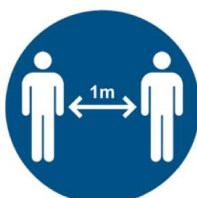


SCHEDA N. 3

AVVISO AI LAVORATORI E ALLE PERSONE ESTERNE



USARE LA MASCHERINA



**MANTENERE LA DISTANZA
MINIMA DI 1 METRO
TRA LE PERSONE**



SANIFICARE LE MANI



**VIETATO CREARE
ASSEMBRAMENTO**

SCHEDA N. 4

**INFORMAZIONE SU COME METTERE E TOGLIERE
LA MASCHERINA**

- prima di indossare la mascherina, lavarsi le mani con acqua e sapone o con una soluzione alcolica
- coprirsi bocca e naso con la mascherina assicurandosi che sia integra e che aderisca bene al volto
- evitare di toccare la mascherina mentre viene indossata, se viene toccata, lavarsi le mani
- quando diventa umida, sostituirla con una nuova, non riutilizzarla; in quanto maschere mono-uso
- togliere la mascherina prendendola dall'elastico e non toccare la parte anteriore della mascherina; gettarla immediatamente in un sacchetto chiuso e lavarsi le mani.

SCHEDA N. 5

INFORMAZIONE SU COME LAVARE LE MANI

È importante lavarsi le mani :

- **Prima** di toccarsi occhi/naso/bocca, di mangiare e di assumere farmaci;
- **Prima e dopo** aver maneggiato alimenti, usato i servizi igienici, aver toccato una persona malata, aver toccato un animale;
- **Dopo** aver frequentato luoghi pubblici e, in generale, appena si rientra a casa, aver maneggiato spazzatura, aver utilizzato soldi, aver toccato altre persone.



Ministero della Salute

www.salute.gov.it

SCHEDA N. 6

AVVISO PER LA FRUIZIONE DEI LOCALI COMUNI

- lavarsi le mani prima di accedere al locale
- permanere all'interno del locale per lo stretto tempo necessario
- mantenere la distanza tra persone di almeno 1m
- mantenere permanentemente aerato il locale
- utilizzare la mascherina

SCHEDA N. 7**PULIZIA DI AMBIENTI NON SANITARI DOVE VI E' STATA LA PRESENZA
DI UNA PERSONA CON COVID-19**

(disposizioni della circolare n. 5443 del 22 febbraio 2020 del Ministero della Salute)

In stanze, uffici pubblici, mezzi di trasporto, scuole e altri ambienti non sanitari dove abbiano soggiornato casi confermati di COVID-19 prima di essere stati ospedalizzati verranno applicate le misure di pulizia di seguito riportate.

A causa della possibile sopravvivenza del virus nell'ambiente per diverso tempo, i luoghi e le aree potenzialmente contaminati da SARS-CoV-2 devono essere sottoposti a completa pulizia con acqua e detersivi comuni prima di essere nuovamente utilizzati. Per la decontaminazione, si raccomanda l'uso di ipoclorito di sodio 0,1% dopo pulizia. Per le superfici che possono essere danneggiate dall'ipoclorito di sodio, utilizzare etanolo al 70% dopo pulizia con un detersivo neutro.

Durante le operazioni di pulizia con prodotti chimici, assicurare la ventilazione degli ambienti.

Tutte le operazioni di pulizia devono essere condotte da personale che indossa DPI (filtrante respiratorio FFP2 o FFP3, protezione facciale, guanti monouso, camice monouso impermeabile a maniche lunghe, e seguire le misure indicate per la rimozione in sicurezza dei DPI (svestizione). Dopo l'uso, i DPI monouso vanno smaltiti come materiale potenzialmente infetto.

Vanno pulite con particolare attenzione tutte le superfici toccate di frequente, quali superfici di muri, porte e finestre, superfici dei servizi igienici e sanitari. La biancheria da letto, le tende e altri materiali di tessuto devono essere sottoposti a un ciclo di lavaggio con acqua calda a 90°C e detersivo. Qualora non sia possibile il lavaggio a 90°C per le caratteristiche del tessuto, aggiungere il ciclo di lavaggio con candeggina o prodotti a base di ipoclorito di sodio).

SCHEDA N. 8**Modalità di pulizia quotidiana**

Per le attività di pulizia quotidiana degli ambienti/aree, superfici toccate più di frequente (es. porte, maniglie, finestre, vetri, tavoli, interruttori della luce, servizi igienici, rubinetti, lavandini, scrivanie, sedie, maniglie passeggeri, tasti, tastiere, telecomandi, stampanti), utilizzare panni, diversi per ciascun tipo di oggetto/superficie, in microfibra inumiditi con acqua e sapone e/o con alcool etilico al 75% e successivamente con una soluzione di ipoclorito di sodio diluita allo 0,5% di cloro attivo per i servizi igienici e le altre superfici (es. come la candeggina che in commercio si trova al 5% o al 10% di contenuto di cloro), e allo 0,1% di cloro attivo per tutti le altre superfici, tenendo in considerazione il tipo di materiale, l'uso e l'ambiente o altri detergenti professionali equivalenti come campo d'azione (sanificazione: detergenza e disinfezione), facendo attenzione al corretto utilizzo per ogni superficie da pulire.

SCHEDA N. 9**AUTODICHIARAZIONE**

ai sensi dell'art. 485 del Codice Penale e successive modifiche

Il/La sottoscritto/a Sig./Sig.ra _____,
nato/a a _____ il _____,
residente/domiciliato/a i _____ (mettere
solo città), consapevole delle conseguenze penali previste in caso di dichiarazioni
mendaci

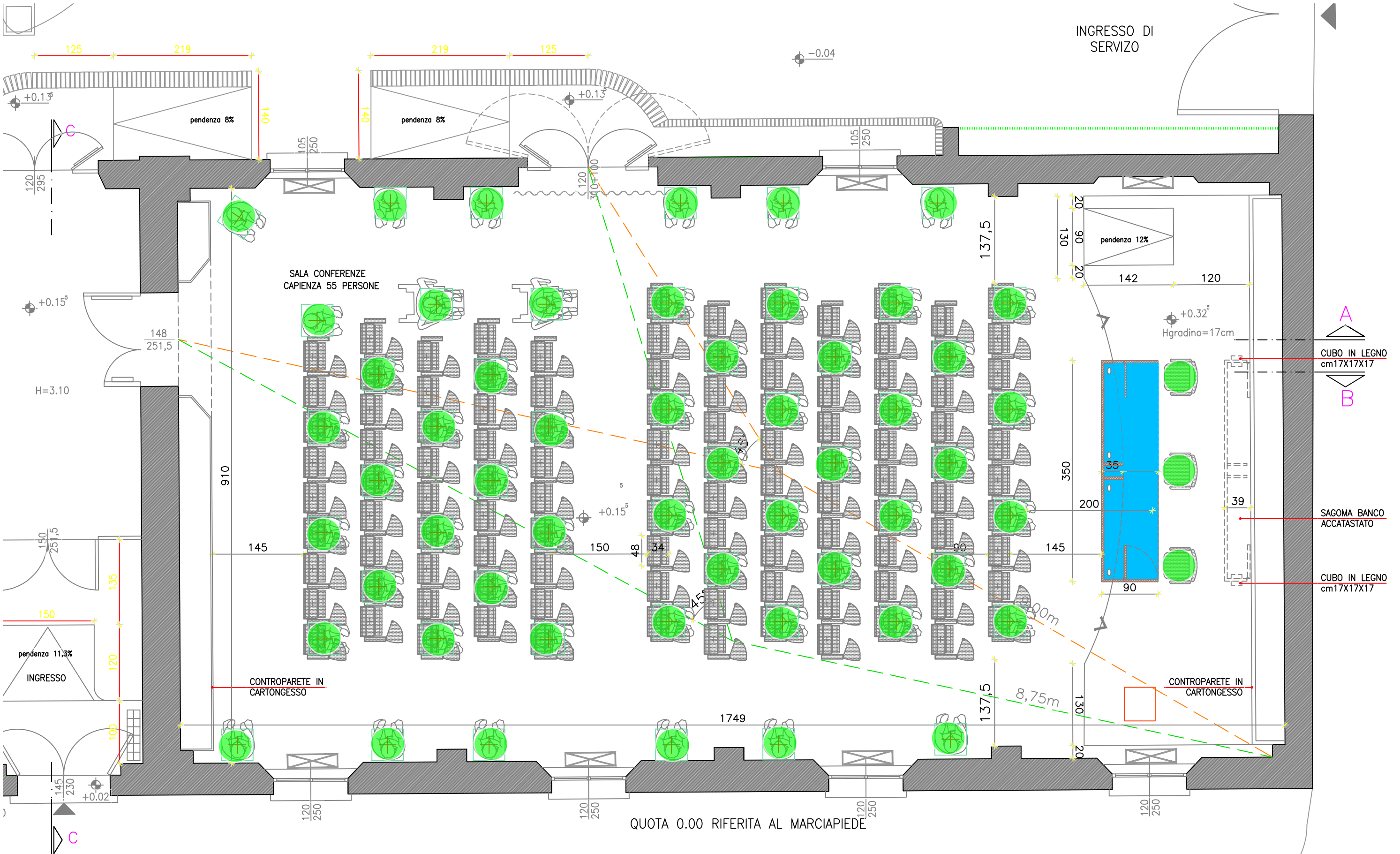
DICHIARA SOTTO LA PROPRIA RESPONSABILITÀ

- di non essere sottoposto alla misura della quarantena (anche volontaria) ovvero di non essere, al momento, positivo al COVID 19;
- di non presentare sintomi quali congiuntivite, febbre superiore a 37,5°, tosse o difficoltà respiratorie o comunque altri sintomi presumibilmente riconducibili a infezione da COVID-19;
- di non essere stato negli ultimi 14 giorni a stretto contatto con persona e/o familiare affetto da COVID-19 (come da definizione riportata nella direttiva del Ministero della Salute del 22.02.2020 Coronavirus COVID-19);
- di essere a conoscenza delle misure del contenimento del contagio vigenti alla data odierna e di aver rispettato le disposizioni emanate dalle Autorità competenti quali quarantena, distanziamento sociale, utilizzo mascherine ed altro.

Il/La sottoscritto/a Sig./Sig.ra _____ si
impegna ad informare tempestivamente lo scrivente qualora dovessero insorgere
eventuali sintomi riconducibili ad infezione da COVID-19 e/o accertata affezione da
COVID-19 e/o contatti stretti con persone contagiate, al fine di poter predisporre eventuali
"misure cautelative".

Data e luogo

Firma del dichiarante



QUOTA 0.00 RIFERITA AL MARCIAPIEDE

VIA GUACCIMANNI